



gemeente
Zoetermeer

Conjunctuurmonitor 2e kwartaal 2015



Uitgave

Gemeente Zoetermeer
3 augustus 2015

Samenstelling

JaBo / Onderzoek en Statistiek
Camiel Geryszewski

INHOUDSOPGAVE

Pagina

SAMENVATTING	4
1 De opzet.....	6
1.1 Doel	6
1.2 Opzet rapport	6
2 Inwoners.....	8
2.1 Vooraf	8
2.2 Ontwikkeling van het aantal inwoners.....	8
3 Lokale economie	10
3.1 Vooraf	10
3.2 Aantal bedrijfsvestigingen.....	10
3.3 Aantal faillissementen in Zoetermeer	11
3.4 Aantal gestarte en nieuw in Zoetermeer gevestigde bedrijven.....	12
3.5 Leegstand van kantoorruimte, bedrijfsruimte en detailhandel	13
4 Werk en inkomen	18
4.1 Vooraf	18
4.2 Beroepsbevolking.....	18
4.3 Aantal werklozen	19
4.4 De ontwikkeling van het aantal uitkeringen in Zoetermeer.....	25
4.5 Schulden in Zoetermeer	28
5 Wonen.....	30
5.1 Vooraf	30
5.2 Ontwikkeling van het aantal woningen.....	30
5.3 Leegstand	31
5.4 Woningmarkt koopwoningen	33
5.5 Verhuringen sociale huursector	35
Bijlagen	37
Bijlage I. Afkortingen en begrippen	37
Bijlage II. Gebiedsindelingen.....	37

SAMENVATTING

Voor u ligt de Conjunctuurmonitor van Zoetermeer. Eén keer per kwartaal wordt een 'foto' gemaakt van Zoetermeer: een overzicht met een aantal (20 à 25) indicatoren/kerncijfers die een beeld geven van de stand van zaken in Zoetermeer. De conjunctuurmonitor bevat indicatoren op het gebied van de bevolkingsomvang, de lokale economie, werk en inkomen en wonen.

Deze conjunctuurmonitor geeft een overzicht van de stand van zaken tot en met 30 juni 2015.

Onderstaand wordt in tabellen per deelonderwerp beknopt toegelicht wat de belangrijkste ontwikkeling is. Door op het getal te klikken, kan worden doorgelinkt naar de bijbehorende pagina. Daar waar mogelijk zijn cijfers toegevoegd van stadsgewest Haaglanden.

Inwoners (H2)	Kwartaal	Zoetermeer
- Het aantal inwoners in Zoetermeer bedraagt	2015 Q2	124.189
- Verschil in het aantal inwoners t.o.v. het vorige kwartaal	t.o.v. 2015 Q1	+133

Lokale economie (H3)	Kwartaal	Zoetermeer	Haaglanden
- Het aantal faillissementen bedraagt	2015 Q2	11	75
- Het aantal gestarte en nieuw gevestigde bedrijven bedraagt	2015 Q2	492	.
- Saldo van de opname en het aanbod m2 kantoorruimte (m ²)	2015 Q2	9.955	.
- Saldo van de opname en het aanbod m2 bedrijfsruimte (m ²)	2015 Q2	-9.180	.
- Saldo van de opname en het aanbod m2 detailhandel (m ²)	2015 Q2	-49	.

Werk en inkomen (H4)	Kwartaal	Zoetermeer	Haaglanden
- Aantal werklozen (NWW: niet-werkende werkzoekenden)	2015 Q2	6.913	68.639
- Verschil in het aantal werklozen (NWW) t.o.v. het vorige kwartaal	t.o.v. 2015 Q1	+277	+554
- Het aantal WW-uitkeringen (WW: werkloosheidswet)	2015 Q2	3.313	23.262
- Verschil in het aantal WW-uitkeringen t.o.v. het vorige kwartaal	t.o.v. 2015 Q1	-5	-1.125

Wonen (H5)	Kwartaal	Zoetermeer	Haaglanden
- Het aantal woningen in Zoetermeer bedraagt	t.o.v. 2015 Q1	<u>55.065</u>	.
- Verschil in het woningen t.o.v. het vorige kwartaal	2015 Q2	<u>0</u>	.
- Het aantal leegstaande woningen bedraagt	2015 Q2	<u>1.163</u>	.
- Verschil in het aantal leegstaande woningen t.o.v. het vorige kwartaal	t.o.v. 2015 Q1	<u>-52</u>	.
- Het aantal verkochte woningen bedraagt	2015 Q1	<u>549</u>	.
- Verschil in het aantal verkochte woningen t.o.v. het vorige kwartaal	t.o.v. 2014 Q4	<u>-53</u>	.
- De gemiddelde vraagprijs van woningen bedraagt	2015 Q2	<u>€ 237.512,-</u>	.
- Verschil in de gemiddelde vraagprijs t.o.v. het vorige kwartaal	t.o.v. 2015 Q1	<u>+ € 5.238,-</u>	.
- Aantal te koop staande woningen	2015 Q2	<u>1.139</u>	<u>7.611</u>
- Verschil (%) in het aantal te koop staande woningen t.o.v. het vorige kwartaal	t.o.v. 2015 Q1	<u>+4,5%</u>	<u>+2,3%</u>
- De gemiddelde wachtduur (in maanden) in de sociale huursector voor starters	2014 Q4	<u>48</u>	<u>43</u>
- De gemiddelde wachtduur (in maanden) in de sociale huursector voor doorstromers	2015 Q4	<u>33</u>	<u>29</u>

1

De opzet

1.1 Doel

Het doel van dit rapport is een overzicht te kunnen geven van de ontwikkelingen binnen Zoetermeer. Om een beeld te kunnen krijgen of de ontwikkelingen gunstig zijn of juist niet, worden de ontwikkelingen vergeleken met andere gemeenten, Haaglanden en Metropool (MRDH). Het rapport wordt na afloop van ieder kwartaal beschikbaar gesteld op Enzo.

1.2 Opzet rapport

Dit rapport komt ieder kwartaal tot stand nadat de meeste data over de ontwikkelingen in de stad beschikbaar zijn. Het kan dus voorkomen dat enkele figuren/tabellen nog niet zijn bijgewerkt.

2 Inwoners

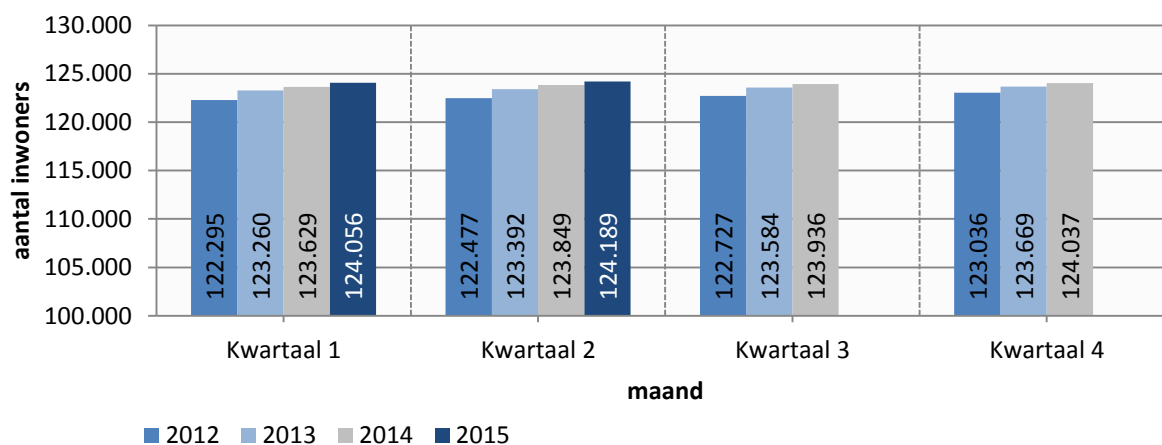
2.1 Vooraf

In dit hoofdstuk wordt het aantal inwoners in Zoetermeer behandeld per maand, kwartaal en jaar. Hiermee kan snel worden opgemaakt hoe snel (en in welke richting) het aantal inwoners in Zoetermeer groeit.

2.2 Ontwikkeling van het aantal inwoners

In figuur 2.1 staat het aantal inwoners per einde van ieder kwartaal weergegeven voor de jaren 2012 tot en met 2015. Vanaf kwartaal 1 van 2015 tot kwartaal 2 van 2015 is het aantal inwoners toegenomen met 133.

Figuur 2.1 Ontwikkeling van het aantal inwoners per einde van ieder kwartaal vanaf 2012 tot heden



Bron: Basisregistratie personen (BRP).

Tabel 2.1 Het aantal inwoners in Zoetermeer per maand vanaf januari 2014 tot en met 2015

Maand/Stand bevolking Zoetermeer per 1 ^e van iedere maand											
jan-14	feb-14	mrt-14	apr-14	mei-14	jun-14	jul-14	aug-14	sep-14	okt-14	nov-14	dec-14
123.589	123.628	123.629	123.717	123.761	123.849	123.870	123.972	123.936	123.911	124.024	124.037
jan-15	feb-15	mrt-15	apr-15	mei-15	jun-15	jul-15	aug-15	sep-15	okt-15	nov-15	dec-15
124.075	124.063	124.056	124.117	124.112	124.189	124.221					

Bron: Basisregistratie personen (BRP).

De volgende tabel laat de maandelijkse toe –en afname van het aantal inwoners in Zoetermeer zien. Het aantal inwoners neemt in bijna alle maanden, in de jaren 2014 en 2015, toe. In het eerste halfjaar van 2014 is er sprake geweest van een toename van 180 inwoners en in het eerste halfjaar van 2015 van een toename van 152 inwoners.

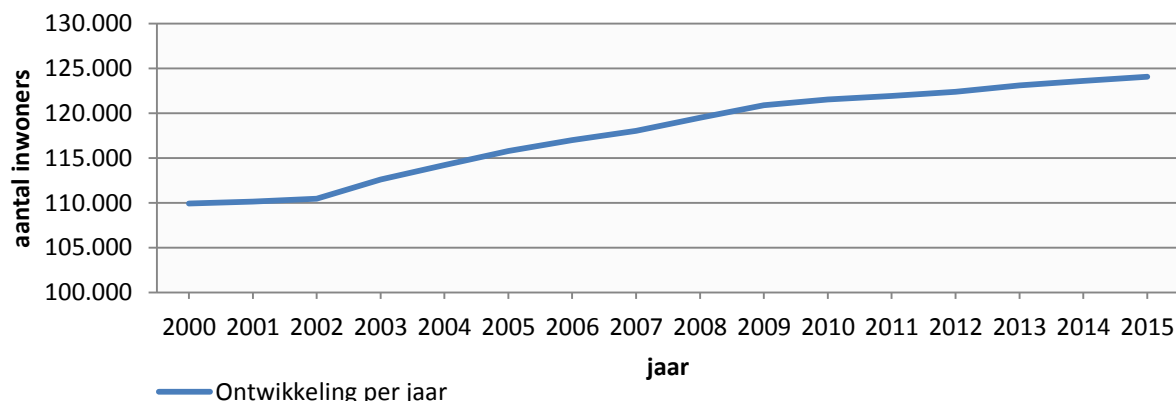
Tabel 2.2 Maandelijks toename/afname in het aantal inwoners in Zoetermeer vanaf januari 2014 tot en met 2015

Maand/Vershil in het aantal inwoners t.o.v. de maand ervoor											
jan-14	feb-14	mrt-14	apr-14	mei-14	jun-14	jul-14	aug-14	sep-14	okt-14	nov-14	dec-14
-80	+39	+1	+88	+44	+88	+21	+102	-36	-25	+113	+13
jan-15	feb-15	mrt-15	apr-15	mei-15	jun-15	jul-15	aug-15	sep-15	okt-15	nov-15	dec-15
+38	-12	-7	+61	-5	+77	+32					

Bron: Basisregistratie personen (BRP).

Figuur 2.2, onderstaand, schetst de ontwikkeling van het aantal inwoners in Zoetermeer per jaar vanaf het jaar 2000. Onder andere is van het figuur af te lezen dat er vanaf het jaar 2002-2009 er sprake is geweest van een relatief sterke toename in het aantal inwoners.

Figuur 2.2 Ontwikkeling van het aantal inwoners per januari per jaar vanaf 2000 tot en met 2015



Bron: Basisregistratie personen (BRP).

Tabel 2.3 laat het aantal inwoners in Zoetermeer zien per begin van ieder jaar. In 2015 begon het jaar in Zoetermeer met 124.075 inwoners.

Tabel 2.3 Ontwikkeling van het aantal inwoners in Zoetermeer begin van elk jaar vanaf 2000 tot en met 2015

Jaar/Stand aantal inwoners										
2000	2001	2002	2003	2004	2005	2006	2007	2008	2009	2010
109.936	110.150	110.448	112.593	114.212	115.793	116.982	118.017	119.500	120.882	121.528
2011	2012	2013	2014	2015						
121.920	122.370	123.100	123.589	124.075						

Bron: Basisregistratie personen (BRP).

Ter aanvulling op de tabel hierboven, is in onderstaande tabel de jaarlijkse toename/afname van het aantal inwoners te zien.

Tabel 2.4 Toename/afname van het aantal inwoners in Zoetermeer per jaar vanaf 2001 tot en met 2015

Jaar/Vershil in het aantal inwoners t.o.v. het jaar ervoor										
2000	2001	2002	2003	2004	2005	2006	2007	2008	2009	2010
-	+214	+298	+2.145	+1.619	+1.581	+1.189	+1.035	+1.483	+1.382	+646
2011	2012	2013	2014	2015						
+392	+450	+730	+489	+486						

Bron: Basisregistratie personen (BRP).

3

Lokale economie

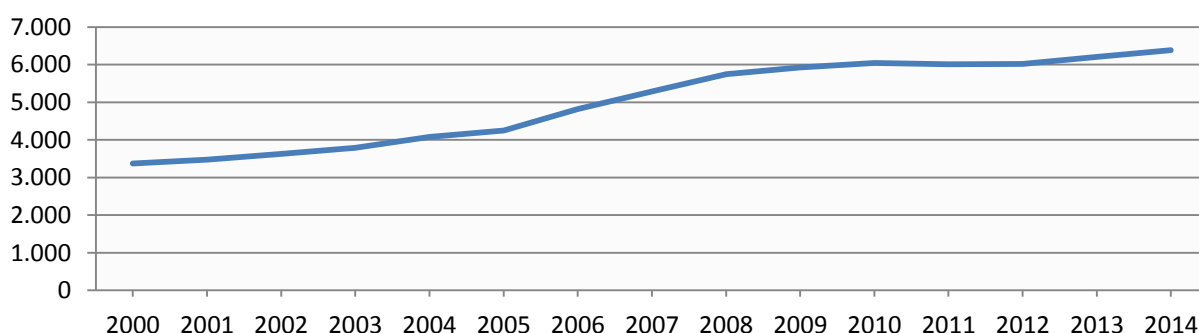
3.1 Vooraf

Hoofdstuk 3 behandelt de lokale economie van Zoetermeer. In dit hoofdstuk wordt ingegaan op het aantal bedrijfsvestigingen, het aantal faillissementen, het nieuwe bedrijven en de leegstand in kantoren, bedrijven en de detailhandel.

3.2 Aantal bedrijfsvestigingen

Het aantal actieve bedrijfsvestigingen staat onderstaand per jaar weergegeven. Cijfers over het aantal actieve bedrijfsvestigingen worden ieder jaar aan het einde van het jaar gepubliceerd.

Figuur 3.1 Aantal actieve bedrijfsvestigingen per januari per jaar vanaf 2000 tot 2014



— Aantal actieve bedrijfsvestigingen

Bron: Werkgelegenheidsregister Haaglanden - I&O Research.

Tabel 3.1 laat het jaarlijks aantal bedrijfsvestigingen in Zoetermeer, Den Haag en Haaglanden zien. Onder het aantal staat ook het aandeel binnen Haaglanden weergegeven.

Tabel 3.1 Aantal/aandeel actieve bedrijfsvestigingen per jaar in Zoetermeer, Den Haag en Haaglanden vanaf 2006 t/m 2014

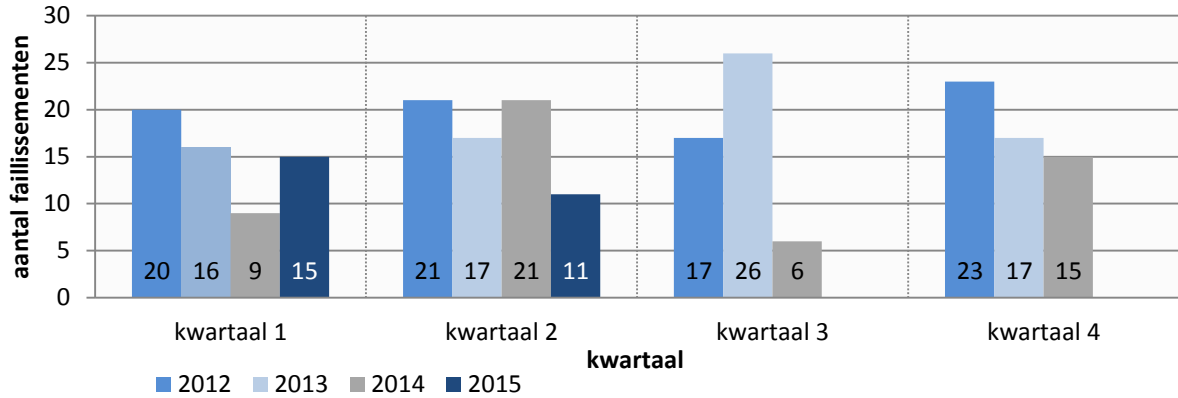
Jaar	Begin van het jaar/aantal actieve gevestigde bedrijfsvestigingen									
	2006	2007	2008	2009	2010	2011	2012	2013	2014	
Zoetermeer										
Aantal	4.816	5.287	5.745	5.923	6.042	6.011	6.014	6.203	6.383	
Aandeel Haaglanden	8,61%	8,69%	8,65%	8,61%	8,62%	8,66%	8,63%	8,72%	8,75%	
Toename/afname	-	+471	+458	+178	+119	-31	+3	+189	+180	
Den Haag										
Aantal	26.841	29.805	33.687	35.580	36.690	36.284	36.667	37.567	38.649	
Aandeel Haaglanden	48,01%	48,98%	50,72%	51,70%	52,32%	52,28%	52,59%	52,84%	53,01%	
Toename/afname	-	+2.964	+3.882	+1.893	+1.110	-406	+383	+900	+1.082	
Haaglanden										
Aantal	55.903	60.846	66.417	68.814	70.123	69.397	69.724	71.097	72.909	
Toename/afname	-	+4.943	+5.571	+2.397	+1.309	-726	+327	+1.373	+1.812	

Bron: Werkgelegenheidsregister Haaglanden - I&O Research.

3.3 Aantal faillissementen in Zoetermeer

De volgende figuur laat het aantal faillissementen zien per kwartaal in Zoetermeer. De resultaten worden telkens met één kwartaal terugwerkende kracht geüpdatet. In het eerste halfjaar van 2015 is het aantal faillissementen bij elkaar opgeteld lager gebleken dan in de jaren ervoor.

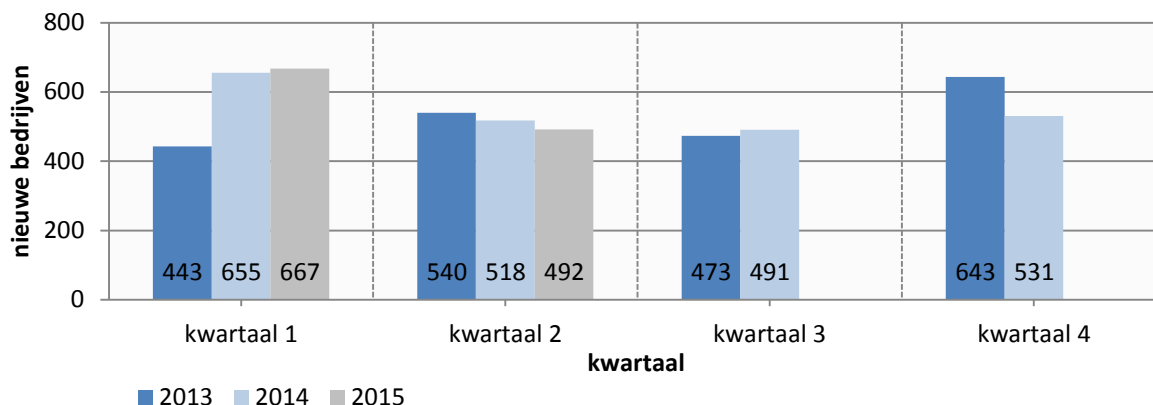
Figuur 3.2 Aantal faillissementen van bedrijven per kwartaal in Zoetermeer voor 2012 t/m 2015



3.4 Aantal gestarte en nieuw in Zoetermeer gevestigde bedrijven

Om meer op de bedrijvigheid in te gaan, staat in onderstaande figuur het aantal nieuwe bedrijven in Zoetermeer weergegeven per kwartaal. Het betreft hierbij de bedrijven die nieuw zijn opgericht en de bedrijven die naar Zoetermeer zijn verhuisd. Op basis van de cijfers in onderstaande figuur kan gesteld worden dat er in kwartalen 1 -en 4 gemiddeld genomen de meeste nieuwe bedrijven in Zoetermeer zijn bijgekomen.

Figuur 3.3 De ontwikkeling van het totale aantal nieuw bij de KvK ingeschreven bedrijven in Zoetermeer per einde van elk kwartaal van 2013 tot en met 2015*



Bron: KvK

*) Betreft het totale aantal bedrijven dat per kwartaal is opgericht. Er is dus geen rekening gehouden met bedrijven die hetzelfde jaar nog zijn uitgeschreven. Dit zijn dus ook bedrijven die al in het handelsregister elders in het land voorkwamen en nieuw naar Zoetermeer zijn gekomen.

Doorgaans is +/- 75% van de nieuwe bedrijven geheel nieuw in het handelsregister. De overige +/- 25% van de bedrijven is bestaand en naar Zoetermeer verhuisd.

Tabel 3.2 Het totale aantal nieuw bij de KvK ingeschreven bedrijven in Zoetermeer per kwartaal vanaf 2013 tot en met 2015

Jaar		Kwartaal/aantal nieuwe bedrijven							
		Kwartaal 1		Kwartaal 2		Kwartaal 3		Kwartaal 4	
		Aantal	%	Aantal	%	Aantal	%	Aantal	%
2013	Nieuw in het handelsregister	349	78,8%	417	77,2%	361	76,3%	470	73,1%
	Bestond al in het handelsregister	94	21,2%	123	22,8%	112	23,7%	173	26,9%
	Totaal	443	100,0%	540	100,0%	473	100,0%	643	100,0%
2014	Nieuw in het handelsregister	485	74,0%	370	71,4%	385	78,4%	387	72,9%
	Bestond al in het handelsregister	170	26,0%	148	28,6%	106	21,6%	144	27,1%
	Totaal	655	100,0%	518	100,0%	491	100,0%	531	100,0%
2015	Nieuw in het handelsregister	517	77,5%	359	73,0%				
	Bestond al in het handelsregister	150	22,5%	133	27,0%				
	Totaal	667	100,0%	492	100,0%				

Bron: KvK

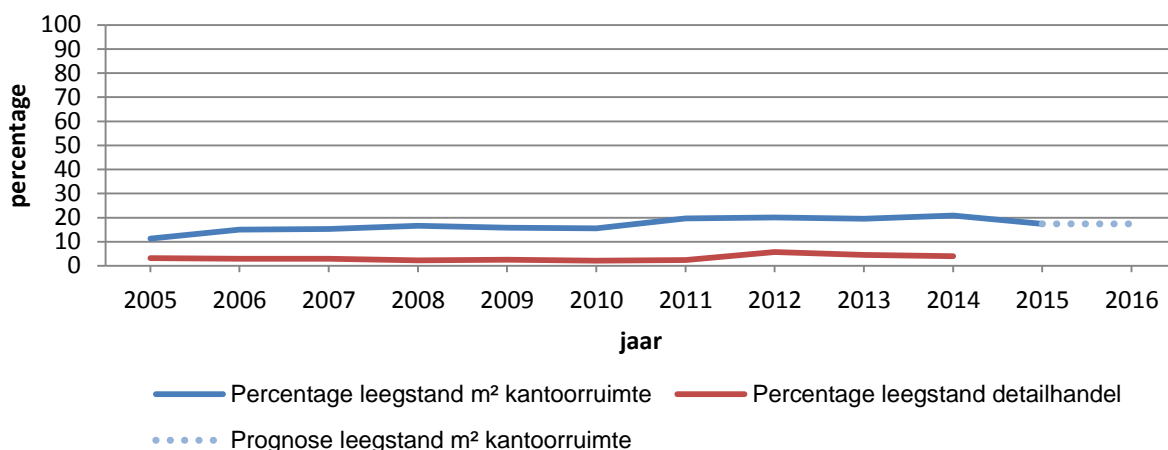
*) Betreft het totale aantal bedrijven dat per kwartaal is opgericht. Er is dus geen rekening gehouden met bedrijven die hetzelfde jaar nog zijn uitgeschreven. Dit zijn dus ook bedrijven die

al in het handelsregister elders in het land voorkwamen en nieuw naar Zoetermeer zijn gekomen.

3.5 Leegstand van kantoorruimte, bedrijfsruimte en detailhandel

De leegstand in kantoorruimte, bedrijfsruimte en detailhandel wordt in dit deelhoofdstuk behandeld. In figuur 3.4 is het jaarlijkse percentage leegstand te zien voor kantoorruimte en voor de detailhandel.

Figuur 3.4 De ontwikkeling van het percentage leegstand van het aantal m² kantoorruimte en detailhandel per jaar vanaf 1993*



Bron: Bedrijfshuisvestingsinformatiesysteem (BIS) Zoetermeer.

*) Prognose in 2016: 17,4%.

Tabel 3.3 geeft de figuurdata van bovenstaande figuur weer. Ook is te zien hoeveel Zoetermeer jaarlijks afwijkt van het landelijk gemiddelde.

Tabel 3.3 Het percentage leegstand in de kantoorruimte in Zoetermeer vanaf 2005 tot en met 2015

	Jaar/percentage leegstand m ² kantoorruimte*										
	2005	2006	2007	2008	2009	2010	2011	2012	2013	2014	2015
% leegstand Zoetermeer	11,4%	15,0%	15,3%	16,6%	15,8%	15,6%	19,7%	20,0%	19,6%	20,9%	17,4%
% leegstand gem. landelijk	9,8%	10,9%	10,8%	10,4%	10,0%	12,7%	13,6%	14,4%	15,8%	16,8%	.
Afwijking van landelijk gem.	+1,6%	+4,1%	+4,5%	+6,2%	+5,8%	+2,9%	+6,1%	+5,6%	+3,8%	+4,1%	.

Bron: Bedrijfshuisvestingsinformatiesysteem (BIS), Het Compendium voor de Leefomgeving.

Tabel 3.4 geeft de jaarlijkse leegstand in de detailhandel weer in Zoetermeer en voor Nederland gemiddeld. Doorgaans is het percentage leegstand in de detailhandel in Zoetermeer lager dan landelijk gemiddeld het geval is.

Tabel 3.4 Het percentage leegstand in de detailhandel in Zoetermeer en landelijk gemiddeld vanaf 2005 tot en met 2014

	Jaar/percentage leegstand m ² detailhandel*									
	2005	2006	2007	2008	2009	2010	2011	2012	2013	2014
% leegstand Zoetermeer	3,2%	2,9%	2,9%	2,3%	2,6%	2,2%	2,4%	5,8%	4,5%	4,0%
% leegstand gem. landelijk	3,8%	3,7%	3,7%	3,8%	4,0%	4,1%	4,7%	5,0%	5,3%	6,0%
Afwijking van landelijk gem.	-0,6%	-0,8%	-0,8%	-1,5%	-1,4%	-1,9%	-2,3%	0,8%	-0,8%	-2,0%

Bron: Locatus.

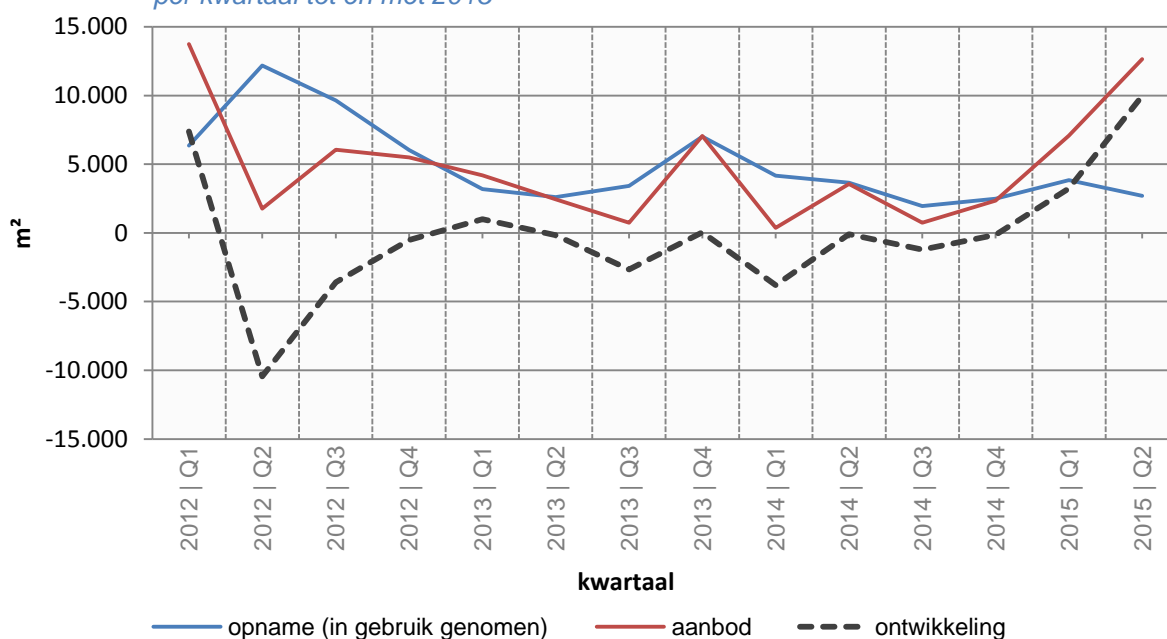
% leegstand = $(2/3 * \text{leegstand}) / (WVO - (1/3 * \text{leegstand})) * 100$.

Figuur 3.4 geeft de ontwikkelingen in de kantoorhuisvesting weer. De maandelijkse opname, aanbod en het saldo ontwikkeling zijn in het figuur te zien. De zwarte (gestreepte) trendlijn laat zien wat voor ontwikkeling er per kwartaal heeft plaatsgevonden. Hierin geldt:

- Als de zwarte lijn onder de x-as komt (en dus negatief ontwikkelt), dan is het totale aanbod m² beschikbare kantoorruimte kleiner geworden.
- Als de zwarte lijn boven de x-as komt (en dus positief ontwikkelt), dan is het totale aanbod m² beschikbare kantoorruimte groter geworden.

In kwartaal 1 –en 2 van 2015 komt de zwarte lijn weer boven de 0 wat betekent dat het beschikbare aanbod m² kantoorruimte groter is geworden.

Figuur 3.5 Aanbod, opname en saldo van het aantal m² kantoorruimte per kwartaal tot en met 2015



Bron: Bedrijfshuisvestingsinformatiesysteem (BIS) Zoetermeer.

In tabel 3.5 is de figuurdata van figuur 3.4 af te lezen. De totale toename in 2015 in beschikbare kantoorruimte bedraagt 13.196 m². Gemiddeld (vanaf de jaren 2012-2015) ontwikkelde in kwartaal 1 de kantoorruimte zich met een toename van 1.959 m². In kwartaal 2 bedraagt het meerjarig gemiddelde -180 m².

Tabel 3.5 Hoeveelheid aanbod, opname en saldo van het aantal m² kantoorruimte per kwartaal tot en met 2015

M ²	Kwartaal/m ² kantoorruimte											
	Q3-2012	Q4-2012	Q1-2013	Q2-2013	Q3-2013	Q4-2013	Q1-2014	Q2-2014	Q3-2014	Q4-2014	Q1-2015	Q2-2015
Opname	9.648	6.023	3.189	2.604	3.415	6.997	4.165	3.662	1.985	2.493	3.847	2.690
Aanbod	6.059	5.496	4.193	2.447	744	7.048	372	3.570	738	2.347	7.088	12.645
Saldo	-3.589	-527	1.004	-157	-2.671	51	-3.793	-92	-1.220	-146	3.241	9.955

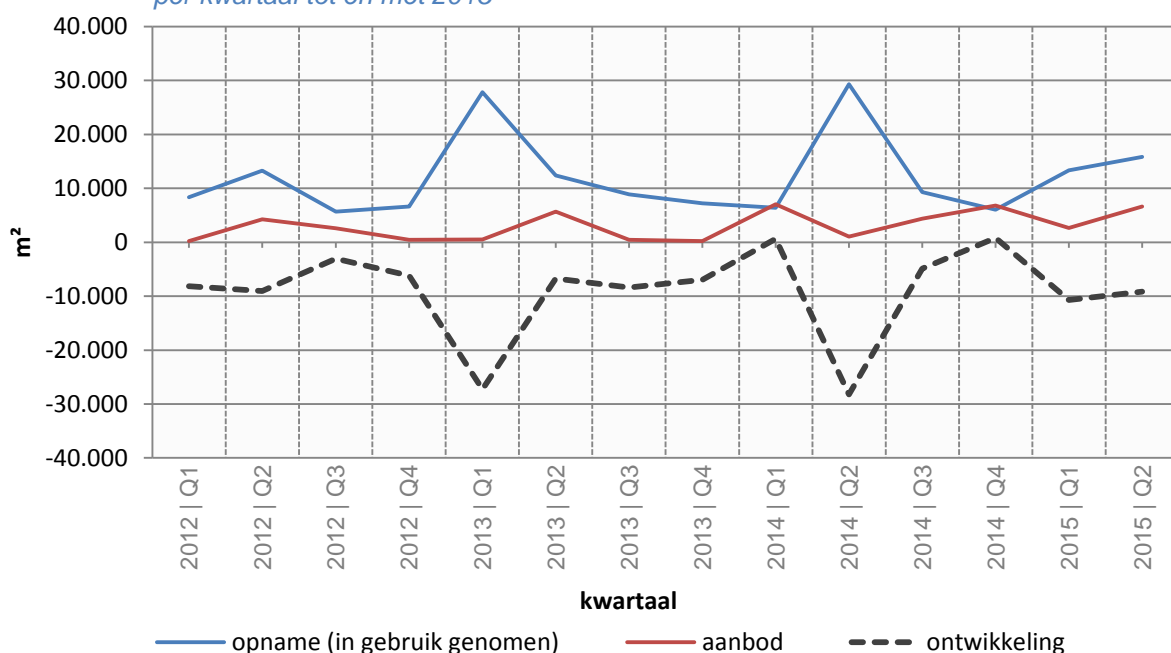
Bron: Bedrijfshuisvestingsinformatiesysteem (BIS) Zoetermeer.

Figuur 3.5 geeft de ontwikkelingen in bedrijfsruimte weer. De maandelijkse opname, aanbod en het saldo ontwikkeling zijn in het figuur te zien. De zwarte (gestreepte) trendlijn laat zien wat voor ontwikkeling er per kwartaal heeft plaatsgevonden. Hierin geldt:

- Als de zwarte lijn onder de x-as komt (en dus negatief ontwikkelt), dan is het totale aanbod m² beschikbare bedrijfsruimte kleiner geworden.
- Als de zwarte lijn boven de x-as komt (en dus positief ontwikkelt), dan is het totale aanbod m² beschikbare bedrijfsruimte groter geworden.

In kwartaal 1 –en 2 van 2015 komt de zwarte lijn weer onder de 0 wat betekent dat het beschikbare aanbod m² bedrijfsruimte kleiner is geworden.

Figuur 3.6 Aanbod, opname en saldo van het aantal m² bedrijfsruimte per kwartaal tot en met 2015



Bron: Bedrijfshuisvestingsinformatiesysteem (BIS) Zoetermeer.

In het eerste halfjaar van 2015 is het aanbod van beschikbare vloeroppervlak bedrijfsruimte afgenomen met 19.862 m².

Tabel 3.6 Hoeveelheid aanbod, opname en saldo van het aantal m² bedrijfsruimte per kwartaal tot en met 2015

M ²	Kwartaal/m ² bedrijfsruimte											
	Q3-2012	Q4-2012	Q1-2013	Q2-2013	Q3-2013	Q4-2013	Q1-2014	Q2-2014	Q3-2014	Q4-2014	Q1-2015	Q2-2015
Opname	5.656	6.618	27.798	12.378	8.861	7.204	6.397	29.278	9.295	6.005	13.342	15.833
Aanbod	2.585	435	510	5.674	462	210	7.042	1.061	4.397	6.825	2.660	6.653
Saldo	-3.071	-6.183	-27.288	-6.704	-8.399	-6.994	645	-28.217	-4.898	820	-10.682	-9.180

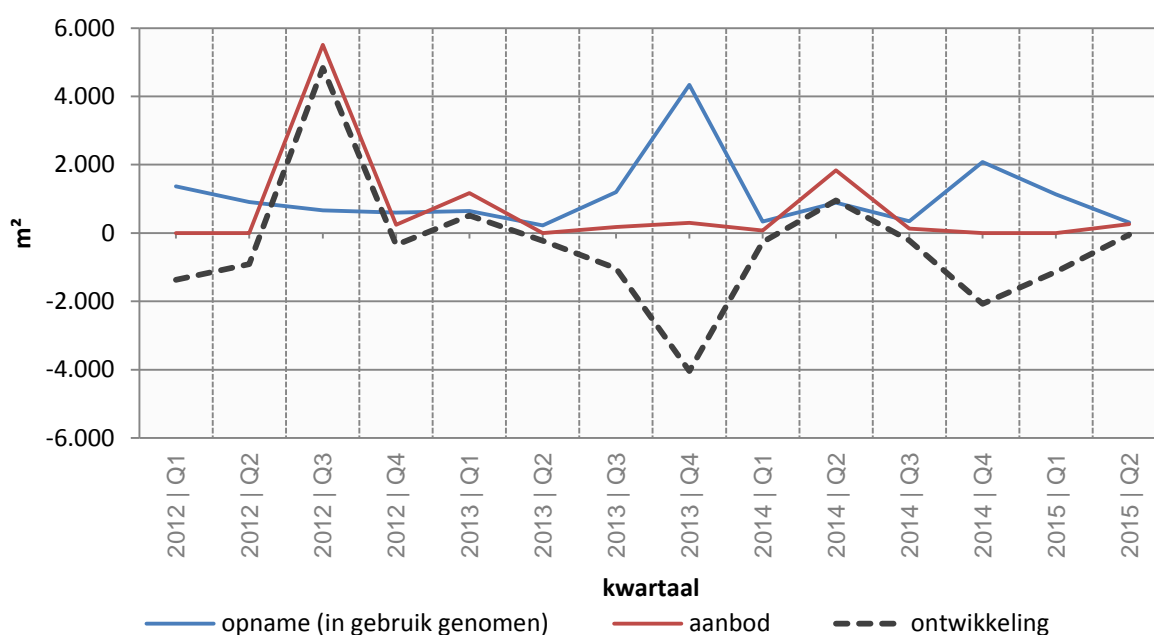
Bron: Bedrijfshuisvestingsinformatiesysteem (BIS) Zoetermeer.

De volgende figuur geeft de ontwikkelingen in de detailhandel weer. De maandelijkse opname, aanbod en het saldo ontwikkeling zijn in het figuur te zien. De zwarte (gestreepte) trendlijn laat zien wat voor ontwikkeling er per kwartaal heeft plaatsgevonden. Hierin geldt:

- Als de zwarte lijn onder de x-as komt (en dus negatief ontwikkelt), dan is het totale aanbod m² beschikbare detailhandel kleiner geworden.
- Als de zwarte lijn boven de x-as komt (en dus positief ontwikkelt), dan is het totale aanbod m² beschikbare detailhandel groter geworden.

In kwartaal 1 –en 2 van 2015 komt de zwarte lijn weer onder de 0 wat betekent dat het beschikbare aanbod m² detailhandel kleiner is geworden.

Figuur 3.7 Aanbod, opname en saldo van het aantal m² detailhandel per kwartaal tot en met 2015



Bron: Bedrijfshuisvestingsinformatiesysteem (BIS) Zoetermeer

In het eerste halfjaar van 2015 is het aanbod van beschikbare vloeroppervlak detailhandel afgenomen met 1.186 m².

Tabel 3.7 Hoeveelheid aanbod, opname en saldo van het aantal m² detailhandel per kwartaal tot en met 2015

M ²	Kwartaal/m ² detailhandel											
	Q3-2012	Q4-2012	Q1-2013	Q2-2013	Q3-2013	Q4-2013	Q1-2014	Q2-2014	Q3-2014	Q4-2014	Q1-2015	Q2-2015
Opname	667	597	649	223	1.202	4.338	338	888	344	2.075	1.137	309
Aanbod	5.505	247	1.168	0	175	300	74	1.840	130	0	0	260
Saldo	4.838	-350	519	-223	-1.027	-4.038	-264	952	-214	-2.075	-1.137	-49

Bron: Bedrijfshuisvestingsinformatiesysteem (BIS) Zoetermeer.

4

Werk en inkomen

4.1 Vooraf

In dit hoofdstuk wordt de arbeidsmarkt behandeld. Er wordt ingegaan op de beroepsbevolking, het aantal werklozen, lopende uitkeringen en de schuldhelpverlening in Zoetermeer.

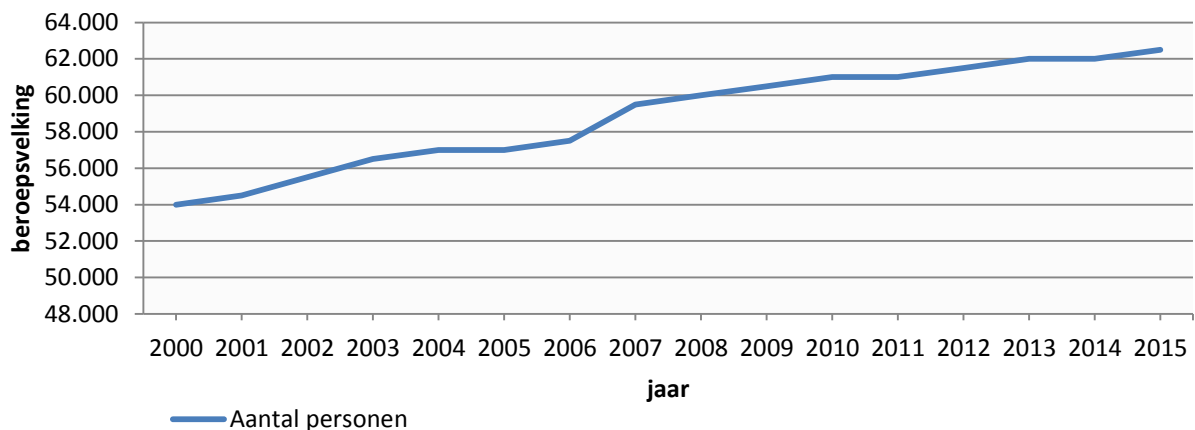
4.2 Beroepsbevolking

Figuur 4.1 laat de ontwikkeling zien van de beroepsbevolking van Zoetermeer door de jaren heen. Zoals van het figuur af te lezen is, is de beroepsbevolking in geen van de jaren gedaald.

Nieuwe definitie beroepsbevolking

Per 2015 wordt voor de beroepsbevolking de nieuwe definitie gehanteerd volgens ILO, ook wel bekend als International Labour Organization. De nieuwe definitie bevordert de internationale vergelijkbaarheid en staat parallel aan de werkwijze van het CBS. Volgens de ILO-definitie wordt iedereen die voor minstens 1 uur per week betaald werk heeft óf betaald werk kan en wil verrichten tot de beroepsbevolking gerekend. Ook wordt nu rekening gehouden met de hogere pensioenleeftijd.

Figuur 4.1 De ontwikkeling van de beroepsbevolking van Zoetermeer per begin van elk jaar vanaf 2000 tot en met 2015



Bron: Werkgelegenheidsregister Haaglanden - I&O Research; UWV, BRP.

In tabel 4.1 is de beroepsbevolking per jaar weergegeven. De beroepsbevolking in Zoetermeer is voor 2015 vastgesteld op 62.500 personen.

Tabel 4.1 De omvang van de beroepsbevolking in Zoetermeer per begin van elk jaar vanaf 2000 tot en met 2015

Jaar/omvang beroepsbevolking van Zoetermeer										
2000	2001	2002	2003	2004	2005	2006	2007	2008	2009	2010
54.000	54.500	55.500	56.500	57.000	57.000	57.500	59.500	60.000	60.500	61.000
2011	2012	2013	2014	2015						
61.000	61.500	62.000	62.000	62.500						

Bron: Werkgelegenheidsregister Haaglanden - I&O Research; UWV, BRP.

In de volgende tabel staat de populatie inwoners van 15 tot 65 jaar weergegeven per begin van elk jaar. Vanaf het jaar 2011 is het aantal inwoners in de populatie inwoners 15 tot 65 jaar iets gedaald in Zoetermeer.

Tabel 4.2 De ontwikkeling van het aantal inwoners in de leeftijdsgroep 15 tot 65 jaar per januari van elk jaar vanaf 2007 tot en met 2015

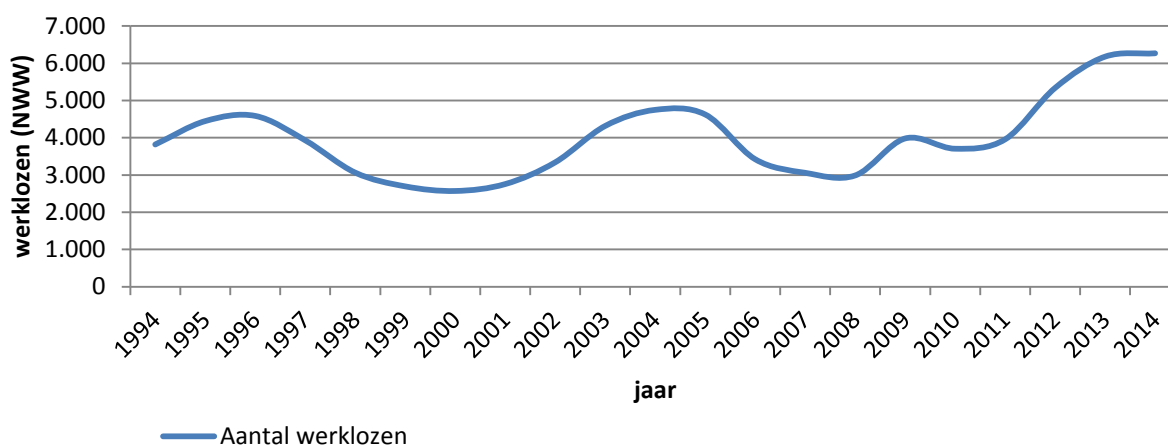
Regio	Jaar/aantal inwoners in de leeftijdsgroep 15 tot 65 jaar								
	2007	2008	2009	2010	2011	2012	2013	2014	2015
Zoetermeer	82.895	83.920	84.640	84.874	84.886	83.984	83.472	83.143	82.645
Den Haag	327.157	329.032	334.519	339.301	344.140	346.867	348.027	353.897	352.129
Haaglanden	676.806	681.893	689.852	695.880	702.560	705.954	706.335	707.684	712.137
Metropoolregio (MRDH)	1.472.503	1.479.288	1.492.268	1.504.843	1.526.406	1.528.586	1.524.184	1.523.772	1.531.446

Bron: BRP, CBS.

4.3 Aantal werklozen

Het aantal werklozen staat per einde van elk jaar weergegeven in de volgende figuur. De schommelbeweging laat goed zien dat er sprake is conjunctuurgolven.

Figuur 4.2 De ontwikkeling van het aantal werklozen (NWW) per einde van elk jaar in Zoetermeer vanaf 1994 tot en met 2014



Bron: UWV.

Eind 2014 gaat uit van de nieuwe definitie van de beroepsbevolking (ILO).

Situatie volgens de verschillende definities

Volgens de oude definitie telt het aantal werklozen (NWW) eind 2014 in totaal 5.973 werklozen (NWW). Met de nieuwe definitie is sprake van een 4,9% hoger aantal werklozen. Let wel, hierbij is rekening gehouden met werkzoekenden die ≥ 1 uur willen/kunnen werken. Er is (nog) geen rekening gehouden met werkzoekenden van ouder dan 65 jaar.

Tabel 4.3 De omvang van de groep werklozen (NWW) in Zoetermeer per einde van het jaar vanaf 1994 tot en met 2014

Jaar/aantal werklozen (NWW) in Zoetermeer										
1994	1995	1996	1997	1998	1999	2000	2001	2002	2003	2004
3.819	4.447	4.586	3.931	3.063	2.694	2.570	2.756	3.340	4.317	4.749
2005	2006	2007	2008	2009	2010	2011	2012	2013	2014	
4.625	3.423	3.058	2.987	3.981	3705	3.957	5.339	6.178	6.268	

Bron: UWV.

Vanaf het grijze gebied in de tabel wordt uitgegaan van de nieuwe definitie volgens ILO.

De volgende tabel geeft de jaarlijkse toename/afname in het aantal werklozen (NWW) weer. Voor 2013-2014 is het niet mogelijk om te spreken van een toename –of afname omdat er sprake is van verschillende definities.

Tabel 4.4 Toename/afname van groep werklozen (NWW) in Zoetermeer t.o.v. vorige jaar vanaf 1994 tot en met 2014

Jaar/verschil in het aantal werklozen (NWW) t.o.v. vorige jaar										
1994	1995	1996	1997	1998	1999	2000	2001	2002	2003	2004
.	+139	-655	-868	-369	-124	+186	+584	+977	+432	+628
2005	2006	2007	2008	2009	2010	2011	2012	2013	2014	
-124	-1.202	-365	-71	+994	-276	+252	+1.382	+839	n.v.t.	

Bron: UWV.

Vanaf het grijze gebied in de tabel wordt uitgegaan van de nieuwe definitie volgens ILO.

Tabel 4.5 laat het aantal werklozen zien per begin van elk jaar in Zoetermeer, Den Haag, Haaglanden en Metropoolregio (MRDH). Ook is het aantal werklozen per 1.000 inwoners van 15 tot 65 jaar te zien. Het aantal werklozen per 1.000 inwoners is sinds 2008 in alle regio's in de tabel toegenomen. Van 2014-2015 is het aantal werklozen per 1.000 inwoners van 15 tot 65 jaar in Zoetermeer gedaald van 80 tot 75.

Sterke stijging aantal werklozen (NWW) in Den Haag

In Den Haag is het aantal werklozen (NWW) behalve door de nieuwe definitie van ILO, ook toegenomen door een administratieve reden. Halverwege het jaar 2014 zijn alle inwoners met een uitkering en een verlopen inschrijving bij werk.nl opnieuw ingeschreven als werkzoekende. Dit heeft eveneens geresulteerd in een sterke stijging in het totale aantal.

Tabel 4.5 De ontwikkeling van het aantal werklozen (NWW) per 1.000 inwoners (van 15 tot 65 jaar) per januari van elk jaar vanaf 2006 tot en met 2015

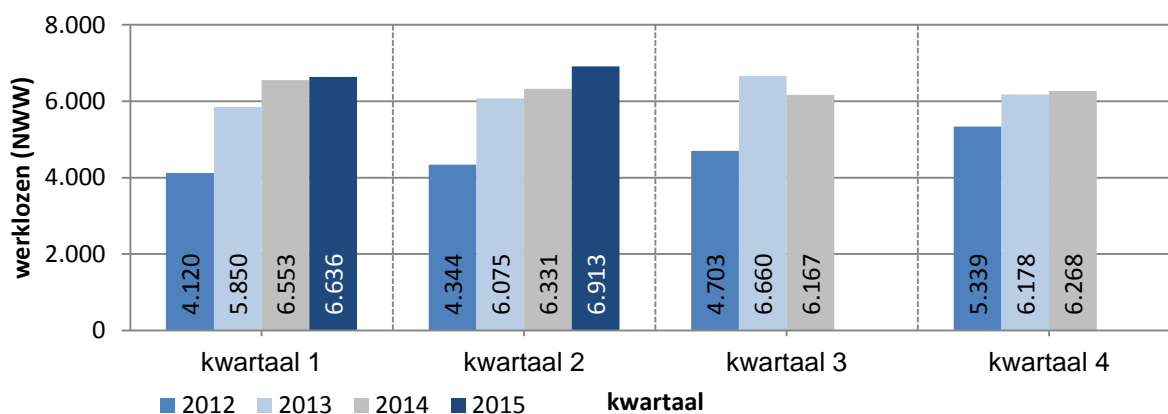
Regio	Begin van het jaar/aantal werklozen (NWW) (per 1.000 inwoners van 15 tot 65 jaar)									
	2006	2007	2008	2009	2010	2011	2012	2013	2014	2015
Zoetermeer										
Aantal werklozen (NWW)	4.682	3.775	3.110	3.163	4.012	3.770	4.043	5.561	6.693	6.228
Aantal werklozen / 1.000 inw. (van 15 tot 65 jaar)	57	46	37	37	47	44	48	67	80	75
Den Haag										
Aantal werklozen (NWW)	28.860	23.576	18.604	16.682	18.787	19.522	21.128	26.753	42.875	42.767
Aantal werklozen / 1.000 inw. (van 15 tot 65 jaar)	88	72	57	50	55	57	61	77	121	121
Haaglanden										
Aantal werklozen (NWW)	44.269	36.814	29.677	27.747	32.311	32.889	36.282	45.729	67.776	68.276
Aantal werklozen / 1.000 inw. (van 15 tot 65 jaar)	65	54	44	40	46	47	51	64	96	96
Metropoolregio (MRDH)										
Aantal werklozen (NWW)								115.289	164.260	174.580
Aantal werklozen / 1.000 inw. (van 15 tot 65 jaar)								78	108	114

Bron: BRP, CBS, UWV.

Vanaf het grijze gebied in de tabel wordt uitgegaan van de nieuwe definitie volgens ILO.

Figuur 4.3 geeft het aantal werklozen weer per einde van ieder kwartaal in Zoetermeer. In kwartaal 2 telt het aantal werklozen (NWW) in Zoetermeer 6.913, een stijging van 277 ten opzichte van het kwartaal ervoor.

Figuur 4.3 De ontwikkeling van het aantal werklozen (NWW) in Zoetermeer per einde van elk kwartaal vanaf 2012-2015



Bron: UWV.

Vanaf kwartaal 1 van 2014 is uitgegaan van de nieuwe definitie volgens ILO.

In tabel 4.6 staat het aantal werklozen (NWW) ook weergegeven voor Den Haag, Haaglanden en Metropoolregio (MRDH). In kwartaal 2 van 2015 is het aantal werklozen in Zoetermeer met 4,2% gestegen. Ook in Haaglanden en Metropoolregio (MRDH) is een stijging zichtbaar.

Tabel 4.6 Het aantal werklozen (NWW) in Zoetermeer per einde van elk kwartaal vanaf 2013-2015

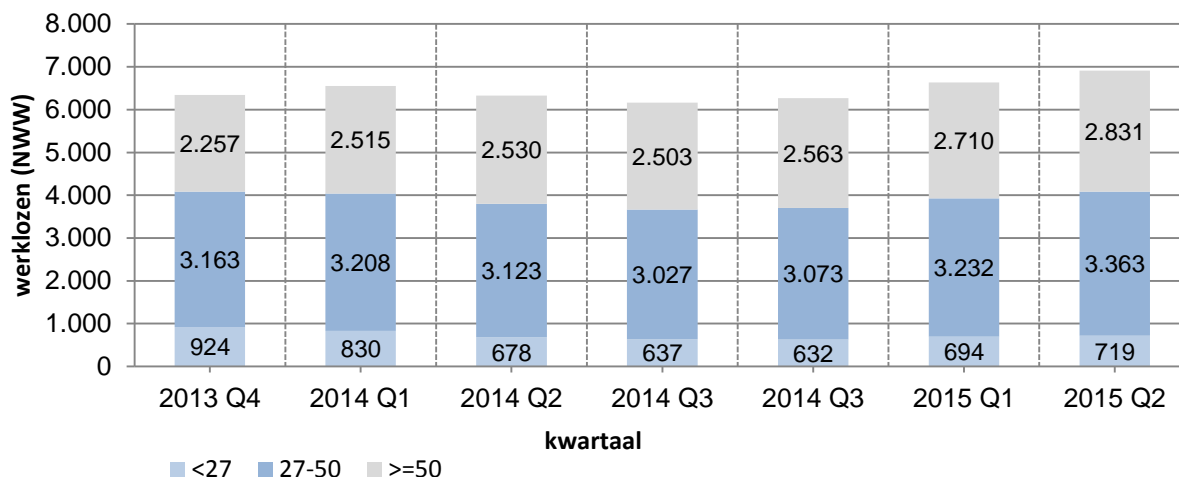
Regio		Kwartaal/aantal werklozen (NWW) per einde van elk kwartaal								
		Q2-2013	Q3-2013	Q4-2013	Q1-2014	Q2-2014	Q3-2014	Q4-2014	Q1-2015	Q2-2015
Zoetermeer	Aantal	6.075	6.660	6.178	6.553	6.331	6.167	6.268	6.636	6.913
	Toename/afname	+225	+585	-482	n.v.t.	-222	-164	+101	+368	+277
	% verschil met vorige periode	+3,8%	+9,6%	-7,2%	n.v.t.	-3,4%	-2,6%	+1,6%	+5,9%	+4,2%
Den Haag	Aantal	28.759	32.385	40.224	43.199	42.311	42.637	45.138	42.419	42.374
	Toename/afname	+274	+3.626	+7.839	n.v.t.	-888	+326	+2.501	-2.719	-45
	% verschil met vorige periode	+1,0%	+12,6%	+24,2%	n.v.t.	-2,1%	+0,8%	+5,9%	-6,0%	-0,1%
Haaglanden	Aantal	48.761	54.492	63.176	68.393	67.213	67.455	70.881	68.085	68.639
	Toename/afname	+555	+5.731	+8.684	n.v.t.	-1.180	+242	+3.426	-2.796	+554
	% verschil met vorige periode	+1,2%	+11,8%	+15,9%	n.v.t.	-1,7%	+0,4%	+5,1%	-3,9%	+0,8%
Metropoolregio (MRDH)	Aantal	131.011	146.602	155.244	168.121	169.089	170.763	177.236	173.543	174.312
	Toename/afname	+3.608	+15.591	+8.642	n.v.t.	+968	+1.674	+6.473	-3.693	+769
	% verschil met vorige periode	+2,8%	+11,9%	+5,9%	n.v.t.	+0,6%	+1,0%	+3,8%	-2,1%	+0,4%

Bron: UWV.

Vanaf kwartaal 1 van 2014 is uitgegaan van de nieuwe definitie volgens ILO.

Figuur 4.4 en tabel 4.7 geven het aantal werklozen weer naar leeftijdsklasse. Een belangrijk verschil tussen kwartaal 4 van 2013 en het laatste kwartaal is dat de klasse <27 jaar in aandeel is afgenomen en dat de klasse >=50 jaar in aandeel is toegenomen.

Figuur 4.4 De ontwikkeling van het aantal werklozen (NWW) naar leeftijdsklasse, verdeeld naar groeps grootte per einde van ieder kwartaal vanaf 2013 tot en met 2015



Bron: UWV.

Vanaf kwartaal 1 van 2014 in de figuur wordt uitgegaan van de nieuwe definitie volgens ILO.

Onderstaande tabel geeft de verhoudingen weer van de groep werklozen per kwartaal, onderverdeeld naar groeps grootte in procenten.

Tabel 4.7 De ontwikkeling van het aantal werklozen (NWW) naar leeftijdsklasse, verdeeld naar gemiddelde groeps grootte per kwartaal vanaf 2013 tot en met 2015

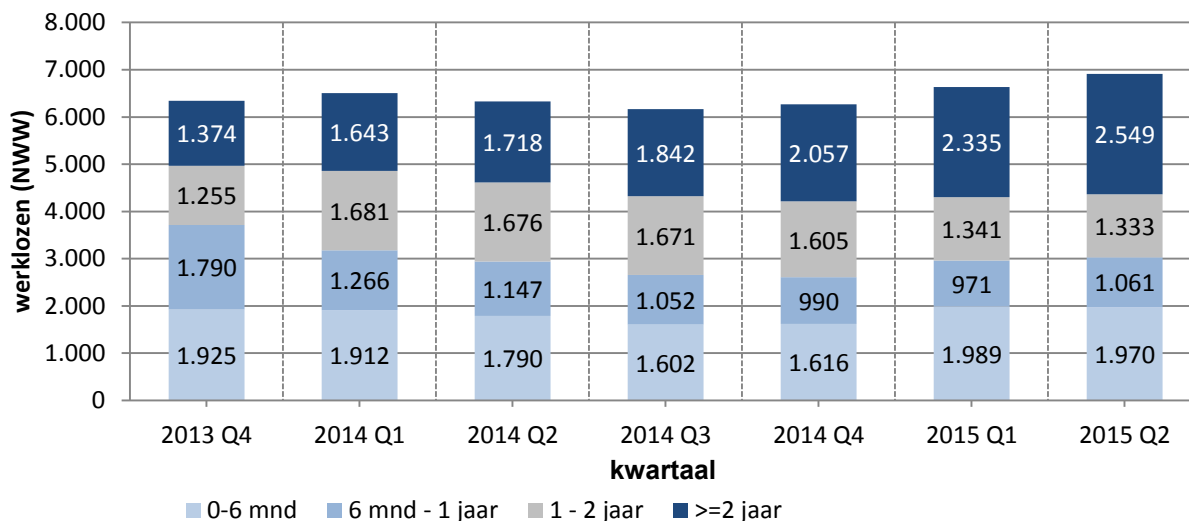
Leeftijdscategorie	Kwartaal/aandeel werklozen (NWW) per leeftijdsklasse						
	Q 4 - 2013	Q 1 - 2014	Q 2 - 2014	Q 3 - 2014	Q 4 - 2014	Q 1 - 2015	Q 2 - 2015
<27 jaar	14,6%	12,7%	10,7%	10,3%	10,1%	10,5%	10,4%
27-50 jaar	49,9%	49,0%	49,3%	49,1%	49,0%	48,7%	48,6%
>=50 jaar	35,6%	38,4%	40,0%	40,6%	40,9%	40,8%	41,0%

Bron: UWV.

Vanaf het grijze gebied in de tabel wordt uitgegaan van de nieuwe definitie volgens ILO.

Figuur 4.5 en tabel 4.8 geven de populatie werklozen weer, opgesplitst naar werkloosheidsduur. De omvang van de groep werklozen van ≥ 2 jaar is verhoudingsgewijs toegenomen en het aandeel van de werklozen van 0 maanden tot en met 1 jaar is afgenomen.

Figuur 4.5 Niet-werkende werkzoekenden (NWW-ers) naar duur niet-werkend in Zoetermeer per einde van elk kwartaal vanaf 2013 tot en met 2015



Bron: UWV.

Vanaf kwartaal 1 van 2015 in de figuur wordt uitgegaan van de nieuwe definitie volgens ILO.

Onderstaande tabel geeft de verhoudingen weer van de groep werklozen per kwartaal, onderverdeeld naar groeps grootte in procenten.

Tabel 4.8 Verdeling aantal niet-werkende werkzoekenden (NWW-ers) naar duur niet-werkend per einde van elk kwartaal vanaf 2013 tot en met 2015*

Duur niet werkend	Kwartaal/aandeel werklozen (NWW) naar duur niet-werkend						
	Q 4 - 2013	Q 1 - 2014	Q 2 - 2014	Q 3 - 2014	Q 4 - 2014	Q 1 - 2015	Q 2 - 2015
0 – 6 mnd	30,3%	29,4%	28,3%	26,0%	25,8%	30,0%	28,5%
6 mnd - 1 jaar	28,2%	19,5%	18,1%	17,1%	15,8%	14,6%	15,3%
1 – 2 jaar	19,8%	25,9%	26,5%	27,1%	25,6%	20,2%	19,3%
≥ 2 jaar	21,7%	25,3%	27,1%	29,9%	32,8%	35,2%	36,9%

Bron: UWV.

*) Vanaf het grijze gebied in de tabel wordt uitgegaan van de nieuwe definitie volgens ILO.

4.4 De ontwikkeling van het aantal uitkeringen in Zoetermeer

Tabel 4.9 geeft het aantal WW-uitkeringen weer per jaar in Zoetermeer, Den Haag, Haaglanden en Metropoolregio (MRDH). Eveneens staat het aantal WW-uitkeringen per 1.000 inwoners van 15 tot 65 jaar weergegeven. Van de tabel is af te lezen dat vanaf het jaar 2008/2009 het aantal WW-uitkeringen per 1.000 inwoners van 15 tot 65 jaar is toegenomen. Vanaf het jaar 2014-2015 is in alle genoemde regio's weer een daling in het aantal WW-uitkeringen zichtbaar.

Tabel 4.9 De ontwikkeling van het aantal WW-uitkeringen per januari van elk jaar vanaf 2008 tot en met 2015

Jaar	Jaar/aantal WW-uitkeringen (per 1.000 inwoners van 15 tot 65 jaar)							
	2008	2009	2010	2011	2012	2013	2014	2015
Zoetermeer								
Aantal WW-uitkeringen	1.350	1.290	2.030	2.120	2.320	2.890	3.380	3.318
Aantal WW-uitkeringen per 1.000 inw. (van 15 tot 65 jr)	16	15	24	25	28	35	41	40
Den Haag								
Aantal WW-uitkeringen	5.250	5.170	8.330	8.610	9.760	12.440	14.130	12.970
Aantal WW-uitkeringen per 1.000 inw. (van 15 tot 65 jr)	16	15	25	25	28	36	40	37
Haaglanden								
Aantal WW-uitkeringen	9.580	9.280	14.910	15.560	17.330	21.990	25.730	24.387
Aantal WW-uitkeringen per 1.000 inw. (van 15 tot 65 jr)	14	13	21	22	25	31	36	34
Metropoolregio (MRDH)								
Aantal WW-uitkeringen	22.270	21.780	35.050	36.380	39.420	50.790	59.850	57.722
Aantal WW-uitkeringen per 1.000 inw. (van 15 tot 65 jr)	15	15	23	24	25	33	39	38

Bron: UWV.

Tabel 5.10 laat het aantal WW-uitkeringen zien per kwartaal en vanaf het jaar 2013. Ook is de toename/afname ten opzichte van het kwartaal ervoor zichtbaar gemaakt.

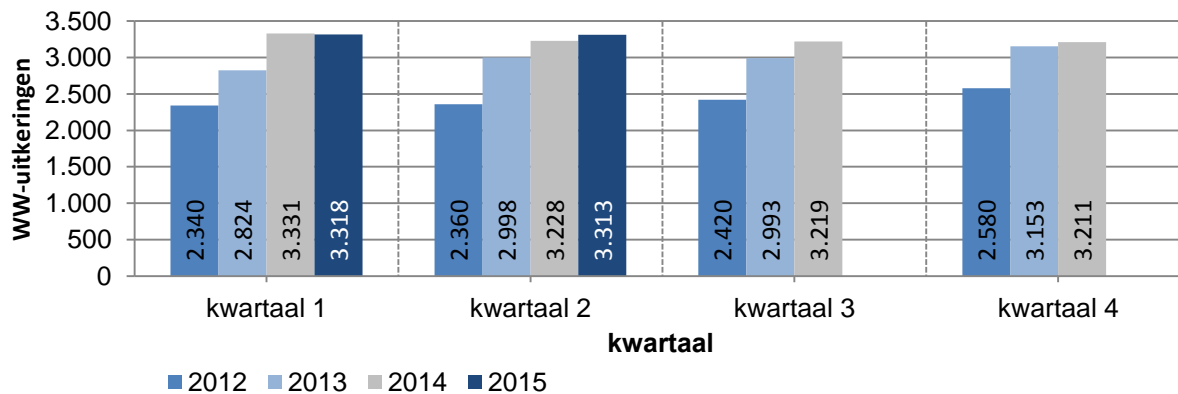
Tabel 4.10 De ontwikkeling van het aantal WW-uitkeringen per kwartaal vanaf 2013 tot en met 2015

Jaar	Kwartaal/aantal WW-uitkeringen								
	Q2-2013	Q3-2013	Q4-2013	Q1-2014	Q2-2014	Q3-2014	Q4-2014	Q1-2015	Q2-2015
Zoetermeer									
Aantal	2.998	2.993	3.153	3.331	3.228	3.219	3.211	3.318	3.313
Toename/afname	+174	-5	+160	+178	-103	-9	-8	+107	-5
Den Haag									
Aantal	11.482	11.813	13.221	13.247	12.607	12.224	13.311	12.970	12.175
Toename/afname	-64	+331	+1.408	+26	-640	-383	+1.087	-341	-795
Haaglanden									
Aantal	21.187	21.932	24.195	24.557	23.692	23.195	24.550	24.387	23.262
Toename/afname	+250	+745	+2.263	+362	-865	-497	+1.355	-163	-1.125
Metropoolregio (MRDH)									
Aantal	52.140	54.600	58.980	58.970	56.620	56.507	58.599	57.722	54.656
Toename/afname	+920	+2.460	+4.380	-10	-2.350	-113	2.092	-877	-3.066

Bron: UWV.

Onderstaande figuur geeft de ontwikkeling van het aantal WW-uitkeringen in Zoetermeer weer. Hier valt enerzijds te zien dat het aantal WW-uitkeringen in kwartaal 2 van 2015 hoger is dan kwartaal 2 van 2014. Anderzijds is te zien dat ten opzichte van het vorige kwartaal het aantal WW-uitkeringen in kwartaal 2 van 2015 iets is gedaald.

Figuur 4.6 De ontwikkeling van het aantal WW-uitkeringen in Zoetermeer aan het einde van elk kwartaal vanaf 2012 tot en met 2015



Bron: UWV.

De volgende tabel laat het aantal WWB-/PW-uitkeringen zien per januari van ieder jaar vanaf 2008 tot en met 2015. Het aantal WWB-uitkeringen per 1.000 inwoners van 15 tot 65 jaar stelt de verschillen tussen de regio's beter in kaart. Het verschil tussen Zoetermeer en de andere regio's is door de jaren heen zichtbaar groter geworden.

Tabel 4.11 De ontwikkeling van het aantal WWB-/PW-uitkeringen per januari van elk jaar vanaf 2008 tot en met 2015

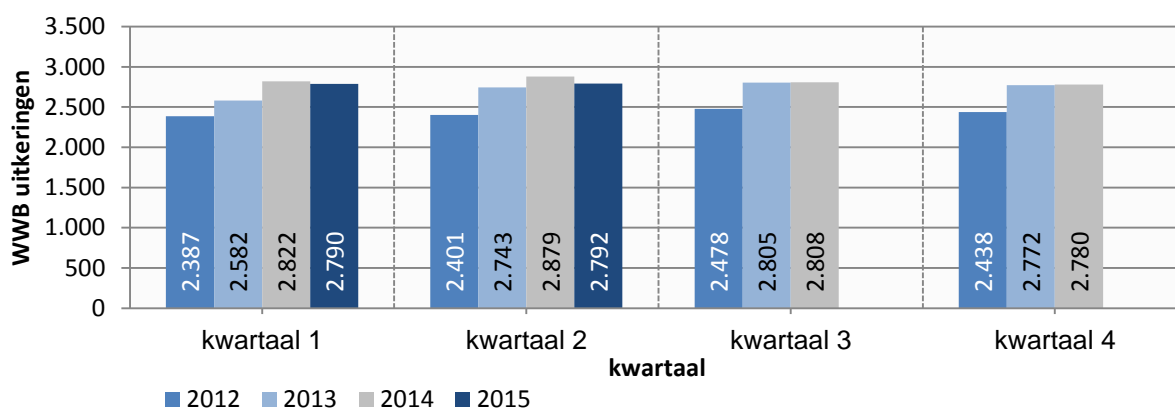
Regio	Jaar/aantal WWB-/PW-uitkeringen (per 1.000 inwoners van 15-65 jaar)							
	2008	2009	2010	2011	2012	2013	2014	2015
Zoetermeer								
Aantal WWB-uitkeringen	2.340	2.210	2.520	2.840	2.890	3.070	3.420	2.750
Aantal WWB-uitkeringen per 1.000 inw. (van 15-65 jaar)	28	26	30	33	34	37	41	33
Den Haag								
Aantal WWB-uitkeringen	20.190	19.260	21.390	23.110	23.810	24.370	26.500	26.680*
Aantal WWB-uitkeringen per 1.000 inw. (van 15-65 jaar)	61	58	63	67	69	70	75	76*
Haaglanden totaal								
Aantal WWB-uitkeringen	29.270	28.020	31.160	33.890	34.760	35.880	38.900	38.190*
Aantal WWB-uitkeringen per 1.000 inw. (van 15-65 jaar)	43	41	45	48	49	51	55	54*
Metropoolregio (MRDH)								
Aantal WWB-uitkeringen	77.000	73.420	79.710	86.480	88.030	83.990	89.120	94.070*
Aantal WWB-uitkeringen per 1.000 inw. (van 15-65 jaar)	52	49	53	57	58	55	58	61*

Bron: BRP, CBS.

*) Nader voorlopig cijfer

Figuur 4.7 laat de ontwikkeling zien van het aantal WWB-/PW-uitkeringen in Zoetermeer per kwartaal. Ten opzichte van kwartaal 1 is in kwartaal 2 het aantal uitkeringen iets toegenomen (+2).

Figuur 4.7 De ontwikkeling van het aantal WWB-/PW-uitkeringen in Zoetermeer aan het einde van elk kwartaal vanaf 2012 tot en met 2015

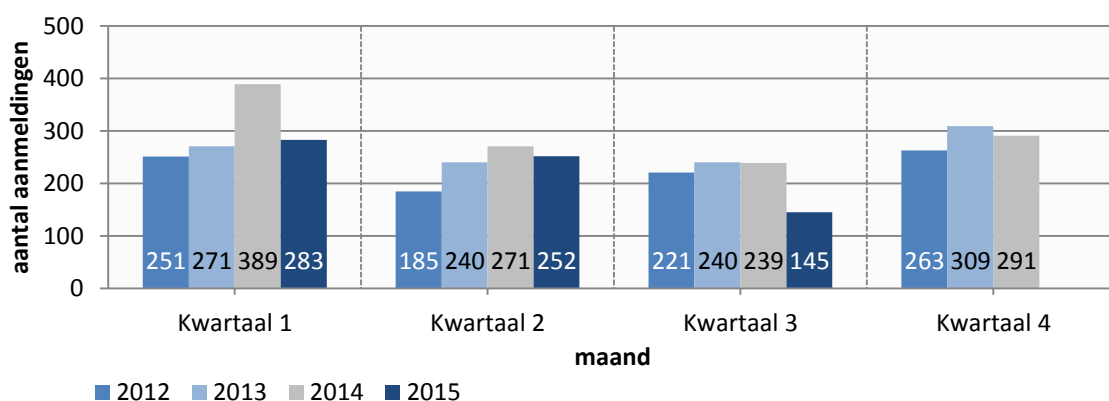


Bron: Afdeling WZI gemeente Zoetermeer.

4.5 Schulden in Zoetermeer

Figuur 4.8 geeft het aantal ingezette projecten na aanmelding bij de schuldhulpverlening weer per einde van ieder kwartaal vanaf 2012 tot en met heden.

Figuur 4.8 Ontwikkeling van het aantal ingezette projecten na aanmelding bij de schuldhulpverlening per einde van elk kwartaal vanaf 2012 tot en met 2015



Bron: Afdeling WZI gemeente Zoetermeer.

Aantal aanmeldingen: Het aantal projecten "aanmelding" welke zijn geregistreerd in de desbetreffende maand.

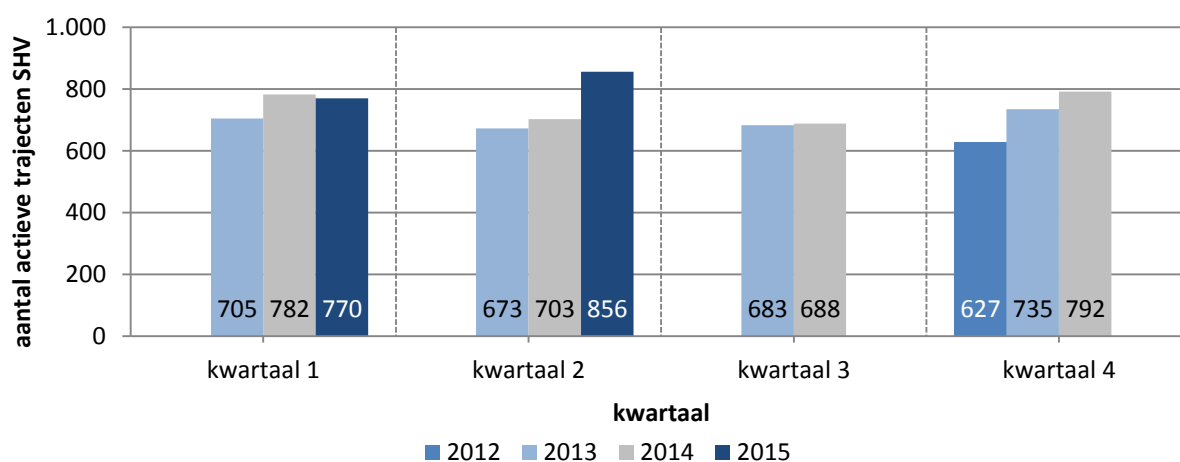
Tabel 4.12 laat het aantal ingezette projecten na aanmelding bij de schuldhulpverlening zien. Gemiddeld betreft het +/- 1.000 ingezette projecten op jaarbasis.

Tabel 4.12 Het aantal ingezette projecten na aanmelding bij de schuldhulpverlening per jaar vanaf 2009 tot en met 2015

Jaar/ aantal ingezette projecten na aanmelding bij SHV					
2009	2010	2011	2012	2013	2014
1.015	902	921	920	1.060	1.190

Figuur 4.9 laat het aantal lopende schuldregelingen in Zoetermeer zien per kwartaal. Kwartaal 2 van 2015 telt 856 lopende schuldregelingen. Het aantal lopende schuldregeling is hiermee het hoogst sinds de eerste meting vanaf kwartaal 4 van 2012.

Figuur 4.9 Aantal mensen met een lopende schuldregeling aan het einde van elk kwartaal vanaf 2012 tot en met 2015



Bron: Afdeling WZI gemeente Zoetermeer.

Aantal actieve trajecten SHV: Cliënt met 1 of meerdere lopende projecten.

5

Wonen

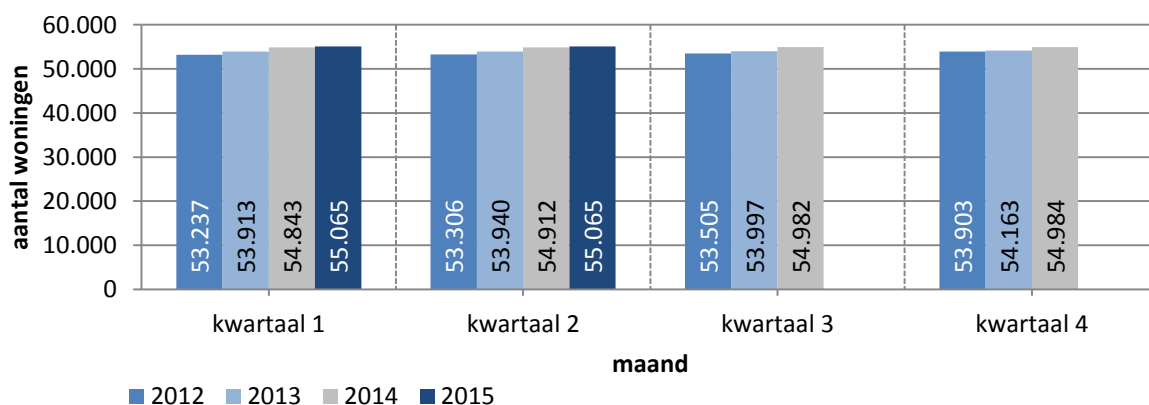
5.1 Vooraf

In dit hoofdstuk nader ingegaan op het aantal woningen in Zoetermeer, de leegstand, de vraagprijs voor koopwoningen, het aantal woningverkoppen en de verhueringen in de sociale sector.

5.2 Ontwikkeling van het aantal woningen

In onderstaande figuur staat het aantal woningen in Zoetermeer weergegeven per kwartaal. In kwartaal 2 van 2015 is het aantal woningen, ten opzichte van het kwartaal ervoor, gelijk gebleven.

Figuur 5.1 Ontwikkeling van het aantal woningen per einde van ieder kwartaal vanaf 2011 tot en met 2015



Bron: BAG.

In onderstaande tabellen staan de maandelijkse stand van het aantal woningen en de groei/stagnatie, ten opzichte van de maand ervoor, weergegeven.

Tabel 5.1 Het aantal woningen in Zoetermeer per maand in 2014 en 2015

Maand/Stand aantal woningen Zoetermeer per 1 ^e van iedere maand											
jan-14	feb-14	mrt-14	apr-14	mei-14	jun-14	jul-14	aug-14	sep-14	okt-14	nov-14	dec-14
54.789	54.829	54.843	54.843	54.912	54.912	54.932	54.952	54.982	54.982	54.984	54.984
jan-15	feb-15	mrt-15	apr-15	mei-15	jun-15	jul-15	aug-15	sep-15	okt-15	nov-15	dec-15
55.033	55.035	55.064	55.065	55.065	55.065						

Bron: BAG.

Tabel 5.2 Toename/afname aantal woningen in Zoetermeer per maand in 2014 en 2015

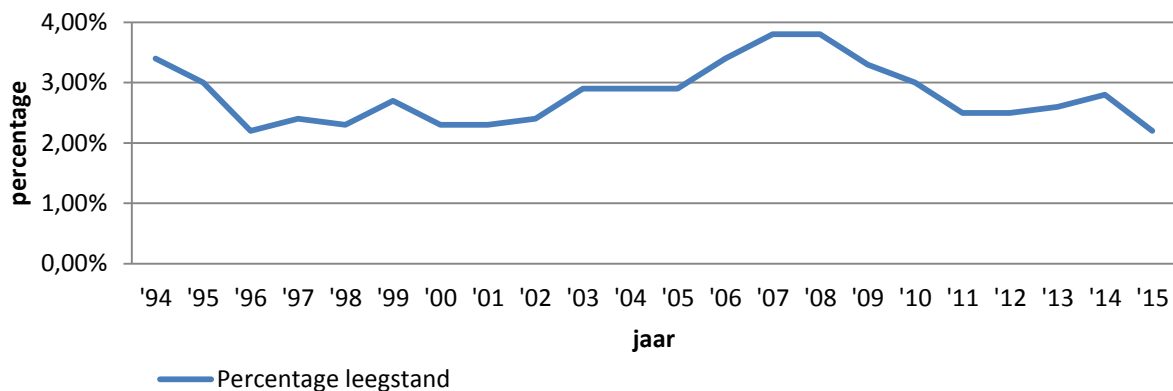
Maand/Verschuif in het aantal woningen t.o.v. de maand ervoor											
jan-14	feb-14	mrt-14	apr-14	mei-14	jun-14	jul-14	aug-14	sep-14	okt-14	nov-14	dec-14
+626	+40	+14	0	+69	0	+20	+20	+30	0	+2	0
jan-15	feb-15	mrt-15	apr-15	mei-15	jun-15	jul-15	aug-15	sep-15	okt-15	nov-15	dec-15
+49	+2	+29	+1	0	0						

Bron: BAG.

5.3 Leegstand

De jaarlijkse leegstand, uitgedrukt in percentage leegstaande woningen, staat in de volgende figuur weergegeven. In 2015 is de leegstand op hetzelfde percentage uitgekomen als in 1995 het geval is geweest.

Figuur 5.2 *Ontwikkeling van het percentage leegstaande woningen aan het begin van ieder jaar vanaf 1994 tot en met 2015*



Bron: BRP.

Ter aanvulling op voorgaande figuur, staat in onderstaande tabel de jaarlijkse leegstand uitgedrukt.

Tabel 5.3 *Het percentage leegstand van woningen per begin van elk jaar in Zoetermeer vanaf 1993*

Jaar/percentage leegstand										
1993	1994	1995	1996	1997	1998	1999	2000	2001	2002	2003
3,4%	3,0%	2,2%	2,4%	2,3%	2,7%	2,3%	3,4%	2,3%	2,4%	2,9%
2004	2005	2006	2007	2008	2009	2010	2011	2012	2013	2014
2,9%	2,9%	3,4%	3,8%	3,8%	3,3%	3,0%	2,5%	2,5%	2,6%	2,8%
2015*										
2,2%										

Bron: BRP, BAG.

*) Voorlopig cijfer.

In tabel 5.4 is de leegstand uitgedrukt in aantal leegstaande woningen per maand. In de daaropvolgende tabel staat het verschil ten opzichte van de maand ervoor uitgedrukt. In juni 2015 telt het aantal leegstaande woningen 73 minder dan in de maand ervoor.

Tabel 5.4 De maandelijkse leegstand, uitgedrukt in aantal leegstaande woningen in Zoetermeer in 2014 en 2015

Maand/Aantal leegstaande woningen Zoetermeer per 1 ^e van iedere maand											
jan-14	feb-14	mrt-14	apr-14	mei-14	jun-14	jul-14	aug-14	sep-14	okt-14	nov-14	dec-14
2.014	1.689	1.574	1.526	1.480	1.437	1.400	1.360	1.310	1.311	1.248	1.218
jan-15	feb-15	mrt-15	apr-15	mei-15	jun-15	jul-15	aug-15	sep-15	okt-15	nov-15	dec-15
1.283	1.255	1.215	1.196	1.236	1.163						

Bron: BRP, BAG.

Tabel 5.5 Toename/afname aantal leegstaande woningen in Zoetermeer per maand in 2014 en 2015

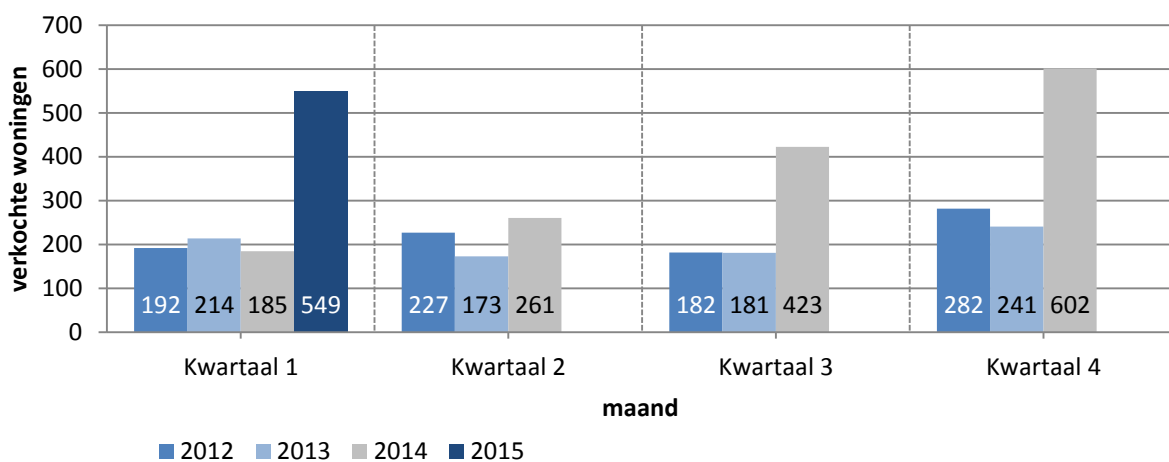
Maand/Vershil in aantal leegstaande woningen Zoetermeer t.o.v. de vorige maand											
jan-14	feb-14	mrt-14	apr-14	mei-14	jun-14	jul-14	aug-14	sep-14	okt-14	nov-14	dec-14
2.014	1.689	1.574	1.526	1.480	1.437	1.400	1.360	1.310	1.311	1.248	1.218
jan-15	feb-15	mrt-15	apr-15	mei-15	jun-15	jul-15	aug-15	sep-15	okt-15	nov-15	dec-15
65	-28	-40	-19	+40	-73						

Bron: BRP, BAG.

5.4 Woningmarkt koopwoningen

De verkoop van het aantal woningen staat in onderstaande figuur per kwartaal uitgedrukt. In kwartaal 1 van 2015 zijn er 549 woningen verkocht in Zoetermeer.

Figuur 5.3 De ontwikkeling van het aantal verkochte woningen per kwartaal vanaf 2012 tot 2015



Bron: Kadaster, bewerking door O&S.

Ter aanvulling op voorgaande figuur staat het aantal woningverkoppen in Zoetermeer per maand uitgedrukt in onderstaande tabel.

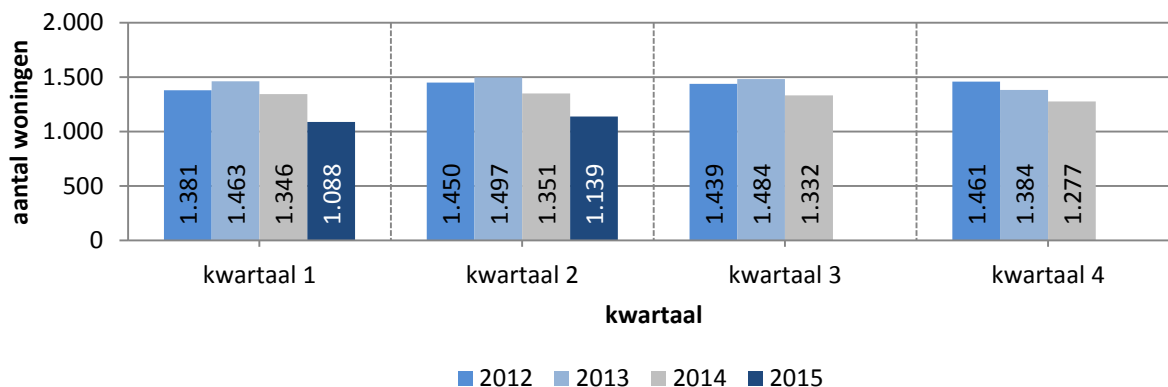
Tabel 5.6 Het aantal verkochte woningen per maand vanaf 2011 tot 2015

jaar	Maand/aantal verkochte woningen											
	jan	feb	mrt	apr	mei	jun	jul	aug	sept	okt	nov	dec
2011	78	93	89	93	86	100	67	88	86	81	69	110
2012	65	58	69	59	62	106	50	64	68	59	74	149
2013	70	75	69	48	52	73	60	58	63	76	72	93
2014	55	66	64	81	92	88	149	141	133	180	120	302
2015	200	138	211	213								

Bron: Kadaster, bewerking door O&S.

In de volgende figuur staat het aantal te koop staande woningen weergegeven. Hierbij wordt telkens de laatste maand van het kwartaal als leidend gehanteerd. In kwartaal 2 van 2015 is het aantal te koop staande woningen 51 hoger dan het kwartaal ervoor.

Figuur 5.4 Aantal woningen dat te koop staat per einde van elk kwartaal vanaf 2012 tot en met 2015

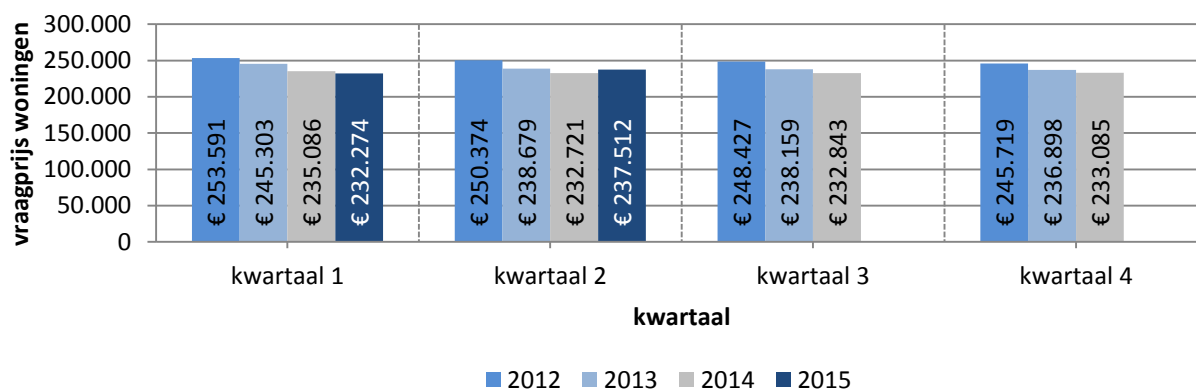


Bron: Huizenzoeker.nl.

De statistieken hebben enkel betrekking op bestaande woonhuizen en appartementen waarvan de vraagprijs ligt tussen € 50.000 en € 5.000.000 en de woonoppervlakte ligt tussen 50m² en 1.500m².

Figuur 5.5 stelt de ontwikkeling van de gemiddelde vraagprijs van woningen per kwartaal in kaart. De gemiddelde vraagprijs van koopwoningen in Zoetermeer is in kwartaal 2 van 2015 in totaal € 5.238,- hoger dan het kwartaal ervoor.

Figuur 5.5 De ontwikkeling van de gemiddelde vraagprijs van woningen in Zoetermeer per kwartaal vanaf 2012 tot en met 2015



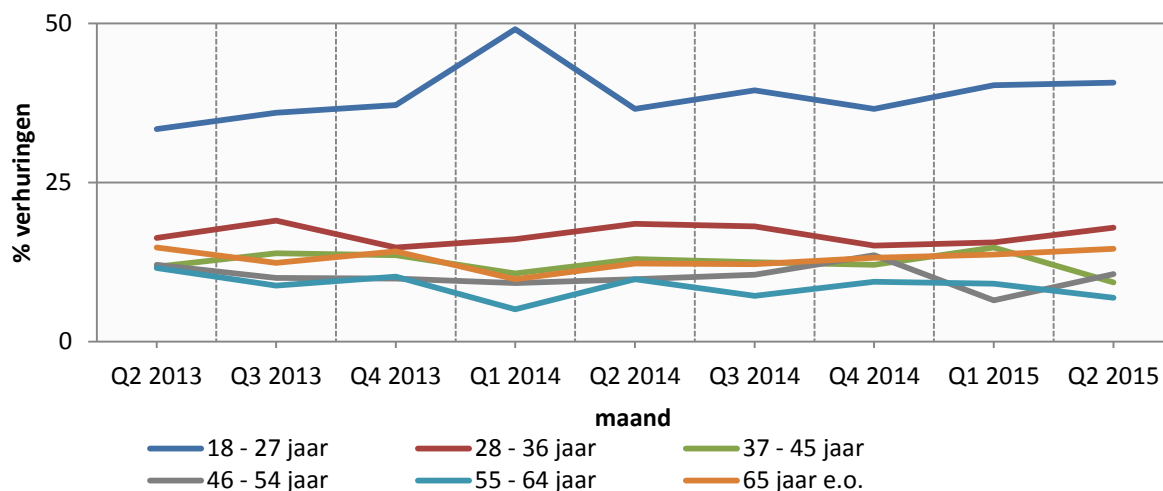
Bron: Huizenzoeker.nl.

De statistieken hebben enkel betrekking op bestaande woonhuizen en appartementen waarvan de vraagprijs ligt tussen € 50.000 en € 5.000.000 en de woonoppervlakte ligt tussen 50m² en 1.500m².

5.5 Verhuringen sociale huursector

Het aantal verhuringen in de sociale huursector staat onderstaand per kwartaal weergegeven per leeftijdsgroep. In tegenstelling tot de vorige uitgave van Conjunctuurmonitor Zoetermeer is nu de leeftijdscategorie anders verdeeld. Het aantal verhuringen is naar verhouding het grootst in de leeftijdsgroepen 18-27 jaar en 28-36 jaar.

Figuur 5.6 De ontwikkeling van het aantal verhuringen van sociale huurwoningen in Zoetermeer per leeftijdsgroep vanaf 2013 en per kwartaal



Bron: SVH (Sociale Verhuurders Haaglanden).

In tabel 5.7 staat, in aanvulling op voorgaande figuur, het aandeel verhuringen per leeftijdsklasse weergegeven.

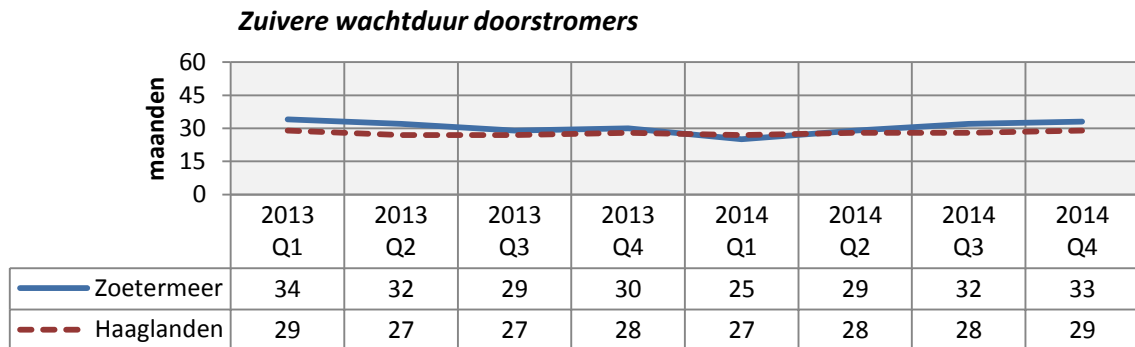
Tabel 5.7 Het aantal verhuringen van sociale huurwoningen in Zoetermeer naar aandeel per leeftijdsgroep vanaf 2013 en per kwartaal

Leeftijdscategorie	Kwartaal/aantal verhuringen naar leeftijdsgroep								
	Q2-2013	Q3-2013	Q4-2013	Q1-2014	Q2-2014	Q3-2014	Q4-2014	Q1-2015	Q2-2015
18 - 27 jaar	33,4%	36,0%	37,2%	49,1%	36,6%	39,5%	36,6%	40,3%	40,7%
28 - 36 jaar	16,3%	19,0%	14,8%	16,1%	18,5%	18,1%	15,1	15,6%	17,9%
37 - 45 jaar	11,8%	13,9%	13,6%	10,7%	13%	12,5%	12,1%	14,8%	9,3%
46 - 54 jaar	12,1%	10,0%	9,9%	9,2%	9,8%	10,5%	13,6%	6,5%	10,6%
55 - 64 jaar	11,6%	8,8%	10,2%	5,1%	9,8%	7,2%	9,4%	9,1%	6,9%
65 jaar e.o.	14,7%	12,4%	14,2%	9,8%	12,3%	12,2%	13,2%	13,7%	14,6%
totaal (absoluten)	346	300	317	336	276	304	265	263	246

Bron: SVH (Sociale Verhuurders Haaglanden).

De volgende figuren laten de wachtduur zien in de sociale huursector voor doorstromers en starters. De wachtduur wordt uitgedrukt in maanden en de verschillende voorrangsvormen zijn buiten beschouwing gelaten. Van de figuren is af te lezen dat de gemiddelde wachtduur voor zowel doorstromers als starters in Zoetermeer iets hoger ligt dan in Haaglanden het geval is.

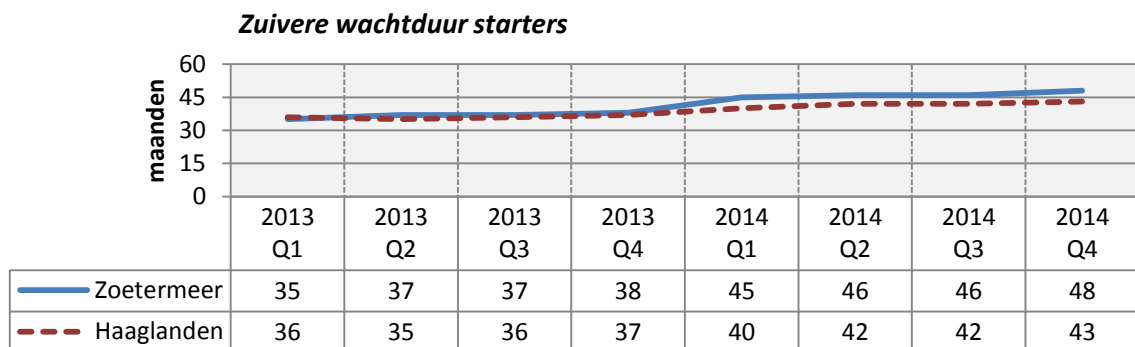
Figuur 5.7 De gemiddelde wachtduur in de sociale woningbouwsector voor doorstromers vanaf 2013 per kwartaal*



Bron: SVH (Sociale Verhuurders Haaglanden)

*) Gemiddelde zuivere inschrijfduur bij acceptatie in maanden. Dit is een berekening van de tijd in maanden tussen inschrijving en acceptatie, (tenzij de rangorddatum ná de inschrijfdatum ligt). Exclusief diverse voorrangsvormen.

Figuur 5.8 De gemiddelde wachtduur in de sociale woningbouwsector voor starters In Zoetermeer en Haaglanden vanaf 2013 per kwartaal*



Bron: SVH (Sociale Verhuurders Haaglanden)

*) Gemiddelde zuivere inschrijfduur bij acceptatie in maanden. Dit is een berekening van de tijd in maanden tussen inschrijving en acceptatie, (tenzij de rangorddatum ná de inschrijfdatum ligt). Exclusief diverse voorrangsvormen.

Bijlagen

Bijlage I. Afkortingen en begrippen

In dit rapport komen verschillende afkortingen en begrippen aan bod die in het rapport. De afkortingen en begrippen staan onderstaand weergegeven met de bijbehorende betekenissen.

- Projecten na aanmelding SHV	Het aantal projecten "aanmelding" welke zijn geregistreerd in de desbetreffende periode.
- Actieve trajecten SHV	Cliënt met 1 of meerdere lopende projecten
- BRP	De Basisregistratie Personen (BRP) heeft de Gemeentelijke Basisadministratie Personen (GBA) vervangen en omvat de gehele gemeentelijke personenadministratie.
- Faillissement	Rechterlijke uitspraak dat een ondernemer of onderneming heeft opgehouden met betalen waarna op het vermogen en de inkomsten van de failliet (conservatoir) beslag komt te liggen.
- ILO	International Labour Organization (ILO) is een agentschap van de Verenigde Naties en houdt zich bezig met arbeidsvraagstukken.
- Nieuw bij de KvK ingeschreven bedrijven	Dit zijn alle bedrijven die nieuw in Zoetermeer zijn gevestigd en/of zijn opgericht.
- NWW	Niet werkende werkzoekende. Werkzoekende wil en kan minimaal 1 uur per week werken en valt in de leeftijdsgroep van personen van 15 tot 75 jaar.
- Percentage leegstand woningen	Leegstand volgens de gemeentelijke administratie. Het percentage woningen waar op de gekozen peildatum geen inwoners staan ingeschreven.
- PW	Participatiewet
- Saldo opname en aanbod	Het verschil tussen het aantal in gebruik genomen vierkante meters en het aantal ter beschikbaar gestelde vierkante meters.
- WW-uitkering	Werkloosheidswet-uitkering
- WWB-uitkering	De Wet werk en bijstand (WWB) is een vangnetregeling om mensen te voorzien in eigen levensonderhoud. De WWB is in 2015 komen te vervallen.
- Zuivere wachtduur	De duur, gemeten in aantal maanden, tussen de datum van inschrijven en de acceptatie van een sociale huurwoning.

Bijlage II. Gebiedsindelingen

Onderstaand staat de afbakening van de gebieden omschreven.

- Haaglanden
Haaglanden betreft de negen deelnemende gemeenten die tot het stadsgewest behoren. Dit zijn:
 - Delft
 - Den Haag
 - Leidschendam-Voorburg
 - Midden-Delfland
 - Pijnacker-Nootdorp
 - Rijswijk
 - Wassenaar
 - Westland
 - Zoetermeer
- MRDH
Metropoolregio (MRDH) betreft de 23 deelnemende gemeenten die tot de regio behoren. Dit zijn:
 - Albrandswaard
 - Barendrecht
 - Brielle
 - Capelle aan den IJssel
 - Delft
 - Den Haag
 - Hellevoetsluis
 - Krimpen aan den IJssel
 - Lansingerland
 - Leidschendam-Voorburg
 - Maassluis
 - Midden-Delfland
 - Nissewaard
 - Pijnacker-Nootdorp
 - Ridderkerk
 - Rijswijk
 - Rotterdam
 - Schiedam
 - Vlaardingen
 - Wassenaar
 - Westland
 - Westvoorne
 - Zoetermeer